

# Daň z příjmů ze závislé činnosti

12/2011 ML

Změny legislativy  
2011 a 2012 - přijaté  
2012 a 2013 – připravované  
2014 a 2015 - výhledové



# Pravomocné změny v oblasti zdaňování mezd 2011

- § Zrušení osvobození přídavku na bydlení vojákům z povolání v aktivní službě počínaje mzdou za leden 2012 (§ 4/1/o).
- § Vyhláška č. 322/2005 Sb., o dalším studiu nebo výuce, které se považují za „studium“ ve smyslu zákona o státní sociální podpoře – nedošlo k obvyklé novelizaci k 1. 9. 2011.

# Pravomocné změny v oblasti zdaňování mezd 2011

Zaokrouhlování u srážkové daně ( novela zákonem č. 188/11 Sb. od 15. 7. 2011):

§ 36/3 Srážková daň se zaokrouhluje na koruny dolů (Pokyn MF D-346 tak ztratil smysl).

§ 38d/3 Správce daně daňový subjekt může zprostit povinnosti podávat hlášení o sražení a odvodu srážkové daně.

# Pravomocné změny v oblasti zdaňování mezd 2012

Tzv. „Sazbová novela zákona o DPH“ změnila i ustanovení § 35c a 35d ZDP (odůvodněno jako částečná kompenzace zvýšení DPH z 10 % na 14 %) – účinnost od 1. 1. 2012:

- § Zvýšení ročního daňového zvýhodnění na jedno dítě z 11 604 Kč na 13 404 Kč (+ 1 800 Kč).
- § Zvýšení měsíčního o zvýhodnění na jedno dítě z 967 Kč na 1 117 Kč (+ 150 Kč).
- § Zvýšení maximální částky ročního daňového bonusu z 52 200 Kč na 60 300 Kč (+ 8 100 Kč).
- § Zvýšení maximální částky měsíčního daňového bonusu z 4 350 Kč na 5 025 Kč (+ 675 Kč).

# Návrh změn v oblasti osvobození příjmů 2012

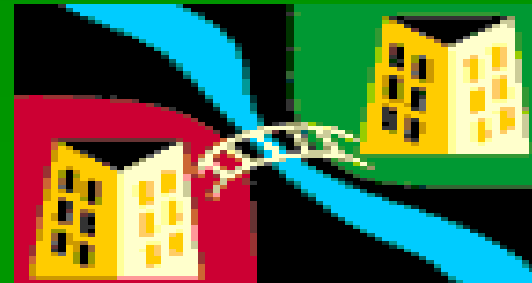
Úroky ze stavebního spoření (změna zákona o stavebním spoření č. 96/93 Sb. – od 1. 1. 2012).

Ústavní soud zrušil zavedení srážkové daně 50% pro zdanění státní podpory stavebního spoření.

## Návrh:

Zrušit u stavebního spoření osvobození úroků z vkladů včetně úroků ze státní podpory.

Osvobodit jen příspěvek fyzickým osobám podle zákona o stavebním spoření.



# Návrh změn v oblasti daňových výdajů 2012

Změny v okruhu osob nemocensky pojištěných (společníci a jednatelé s.r.o., komanditisté) a osob nemocensky a důchodově pojištěných osob (prokuristé, odměňovaní členové kolektivních orgánů právnických osob, likvidátoři s příjmem ze závislé činnosti a vedoucí organizačních složek zahraničních právnických osob zapsaných v OR) se promítají i do zákona o daních z příjmů.

# Návrh změn v oblasti daňových výdajů 2012

Ruší se daňová neuznatelnost odměn členů kolektivních orgánů právnických osob, ale tato neuznatelnost i nadále platí pro pojistné hrazené za tyto osoby z titulu odpovědnosti za škodu způsobenou společností při výkonu funkce (§ 25/1/d) – návrh od 1. 1. 2012.

Umožnění vykonávat nerezidentům funkci člena statutárního orgánu PO i v rámci pracovního poměru (v § 22/1g)6. doplněno „...bez ohledu na to, z jakého právního vztahu plynou.“ – návrh od 1. 1. 2012.

# Změny v Zákoníku práce od 2012

- § U DPP se bude nad 10 000 Kč v kalendářním měsíci u téhož zaměstnavatele platit sociální a zdravotní pojištění. DPP nemůže mít větší rozsah než 300 hodin (dosud 150), musí v ní být uvedena doba, na kterou se uzavírá a musí mít písemnou formu. I nadále lze u DPP podepsat Prohlášení poplatníka.
- § Pojištění u příjmu z dohod nad 10 000 Kč vstupuje do superhrubé mzdy.

# Změny v Zákoníku práce od 2012

Nově se zavádí povinný postup (proti dřívějšímu nezávaznému postupu) pro zaměstnavatele ve státní sféře při krácení tuzemského stravného při bezplatném poskytnutí snídani, obědu nebo večeře.

Krácení za každé bezplatné jídlo při pracovní cestě v trvání:

5 až 12 hodin	o 70 %
12 až 18 hodin	o 35 %
nad 18 hodin	o 25 %

# Návrh změn

## - nahrazení pojmu „zdravotní péče“

(účinnost 3 měsíce po schválení)

Nový pojem „ZDRAVOTNÍ SLUŽBY“ nahrazuje pojem „zdravotní péče“, pojem PRACOVNĚLÉKAŘSKÉ SLUŽBY“ nahrazuje pojem „závodní preventivní péče“, a pojem „POSKYTOVATEL ZDRAVOTNÍCH SLUŽEB“ nahrazuje pojem „Zdravotnické zařízení“ (§ 15/1, § 24/2/j)2.)

*Pozornosti unikl v § 6/9/d pojem „Zdravotnické zařízení“*

# Návrh změn v zákoně o důchodovém spoření (od ledna 2013)

Z 1. důchodového pilíře financovaného z důchodového pojištění v rámci povinného systému sociálního zabezpečení budou vypláceny důchody jako dosud z ČSSZ.

Ze 2. pilíře (individuální účet účastníka) budou vypláceny starobní penze (v různých variantách) bez nároku na jednorázové vyrovnání a v okamžiku vzniku nároku na starobní důchod se naspořená částka převede do jím zvolené životní pojišťovny.

Platby do obou pilířů budou směřovány do Jednotného inkasního místa (JIM).

# Návrh změn v zákoně o důchodovém spoření (od ledna 2013)

§ Účastník důchodového spoření může z povinného sociálního pojistného placeného do I. pilíře vyvázat 3 % na svůj individuální účet, ale současně přidat 2 % z vlastních prostředků, které za něj odvede zaměstnavatel do II. fondového pilíře důchodového spoření, takže pojistné srážené zaměstnavatelem vzroste ze 6,5% na 8,5%.

# Zákon o doplňkovém penzijním spoření (od ledna 2013)

Schválen nový zákon č. 427/2011 Sb., o  
doplňkovém penzijním spoření

Jde o reformu stávajícího systému dobrovolného penzijního připojištění, který bude tvořit 3. pilíř důchodového systému.

Nadále bude poskytován státní příspěvek a bude možné uplatnit daňovou úlevu.

Současné penzijní fondy se přetransformují a uzavřou pro další zájemce, pro něž budou vznikat zcela nové účastnické fondy.

# Transformace penzijních fondů

- § Stávající penzijní fondy se přemění na penzijní společnosti.
- § Majetek akcionáře penzijního fondu se účetně oddělí od majetku účastníků připojištění.
- § Veškeré naspořené prostředky účastníků budou vyčleněny do tzv. transformovaného fondu. Z něho bude možný přestup do Účastnických fondů, které budou zakládány pro nové klienty po 1. 1. 2013.
- § Zbývající majetek zůstane evidován v penzijní společnosti.

# Doplňkové penzijní spoření po 1. 1. 2013

- § Státní příspěvek bude poskytován u plateb nad 300 Kč.
- § Státní příspěvek až 230 Kč/měsíc.
- § Snížení daňového základu o 12 000 Kč.
- § Možnost příspěvku zaměstnavatele.
- § Oddělení majetku účastníků od majetku fondu.
- § Snížení úplaty za správu.
- § Garance nezáporného zhodnocení.

# Změny v zákoně o důchodovém spoření (od ledna 2013)

Zajištění jednoty právního řádu:

- § Do osvobozené částky příspěvku zaměstnavatele v úhrnu 24 000 Kč (§ 6/9/p) se zahrne i příspěvek na doplňkové penzijní spoření.
- § Mezi odpočty do výše 12 000 Kč (§15/5) se zahrne i doplňkové penzijní spoření (včetně obdobné sankce při nesplnění podmínek – povinnost uvést dříve uplatněné odpočty do daňového přiznání).
- § U stávajícího penzijního připojištění se namísto 6 000 Kč nebude do odpočtu počítat prvních 12 000 Kč a do možného max. odpočtu 12 000 Kč se nově zahrne i penzijní spoření.

# Změny v zákoně o důchodovém spoření (od ledna 2013)

§ Doplní se výčet povinných průkazů k uplatnění odpočtů (§ 38I/1/h)

Nárok na odpočet nového instrumentu „Doplňkového penzijního spoření poplatník prokáže:

§ Smlouvou o doplňkovém penzijním spoření.

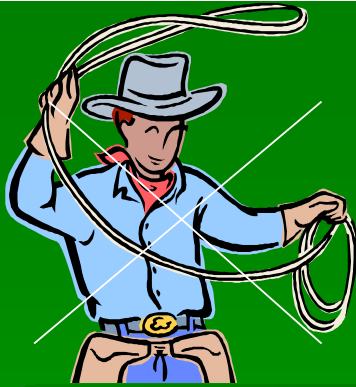
§ Každoročně do 15. 2. potvrzením o příspěvcích na doplňkové penzijní spoření vystaveným penzijním fondem nebo penzijní společností.

# Informace o záměrech daňové reformy

**Realizace odsunuta v tuto chvíli na rok 2014 s úvahami o roce 2015** (viz MF DNES 8. 12. 2011 „Kalouskovy daňové změny se odkládají na 2015“).

Návrh zákona o změně zákonů v souvislosti s daňovou reformou je zpracován formou novel celkem 73 zákonů a představuje první fázi 3. pilíře reformy přímých daní, která má za cíl zjednodušení a zpřesnění právní úpravy daní z příjmů a pojistného, i snížení administrativních nákladů jak na straně státu, tak na straně daňových subjektů.





# Zavedení JIM

Zřízení „Jednotného inkasního místa“ má za cíl zjednodušení komunikace daňových subjektů se státní správou (FÚ, OSSZ a ZP) tím, že bude komunikovat pouze s orgánem finanční správy, která převezme i správu obou pojistných.

Zjednodušení komunikace bude zajištěno jedním společným formulářem a jednou platbou na osobní daňový účet (daně z příjmů, SP a ZP).

# JIM

Zákon č. 458/2011 Sb., o změně zákonů související se zřízením jednoho inkasního místa a dalších změnách daňových a pojistných zákonů.

Nabývá účinnosti 1. 1. 2015 s výjimkami, které nabývají účinnosti 1. 1. 2012 nebo 1. 4. 2012.

# JIM

## změna zákona o dani z příjmů

§ 6/1/b)

Doplněn o „ředitele obecně prospěšných společností“.

§ 6/3

Doplněn o konkretizaci cen obvyklých.

§ 6/4

Podmínky pro použití srážkové daně doplněny.

# JIM

## změna zákona o dani z příjmů

### § 6/9/c

Zaveden limit pro plnění z FKSP, sociálního fondu a zdaněného zisku do úhrnu 10000 Kč včetně rodinných příslušníků

### § 6/13

Základem daně je „příjem“ (zrušena superhrubá mzda)

# JIM

## změna zákona o dani z příjmů

### § 10/3/a

Hranice osvobození pro příležitostné příjmy zvýšena ze 20000 Kč na 30000 Kč a počet včelstev ze 40 na 60.

### § 16

Sazba daně činí 19%.

### § 35ba

Slevy b) až e) mohou uplatnit pouze rezidenti EU, Norska a Islandu na základě potvrzení zahraničního správce daně.

# JIM

## změna zákona o dani z příjmů

### § 35ba

Základní slevu (24840 Kč) může uplatnit pouze poplatník s příjmem nepřesahujícím 48 násobek průměrné měsíční hrubé mzdy zveřejněné ČSÚ za rok, který o 2 roky předchází roku, za který se přiznání podává

# Odvod z úhrnu mezd „ODÚM“

Nahradí pojistné na sociální zabezpečení a pojistné na zdravotní pojištění na straně zaměstnavatelů a jeho součástí bude i úrazové pojištění zaměstnanců a příspěvek na státní politiku zaměstnanosti.

Úprava bude zakotvena v ZDP nikoliv v zákonech o pojistném.

# Sjednocení procesního řízení

JIM má naplňovat požadavek:

Jeden formulář – jedna platba –  
jedna kontrola

Správa daní a obou pojistných bude  
procesně společně jednotně zajištěna

Daňovým řádem

# Další návrhy

- § Vytvořit nový **Registr daňových subjektů**, aby údaje o výběru daní a povinných pojištění byly na jednom místě.
- § Po zrušení vynálezu superhrubé mzdy bude sjednocen základ pro daně i povinné pojištění, tzn. **návrat k hrubé mzdě**.
- § Zavést povinnost elektronicky podávaného měsíčního „**Hlášení o zúčtování příjmů ze závislé činnosti**“.

# Měsíční hlášení o zúčtování PZČ podle jednotlivých zaměstnanců

Jeho součástí bude mj. také:

- § Žádost o poukázání daňových bonusů.
- § Údaje o opravách daně, záloh na daň a povinných pojistných.
- § Informace o odvodu z úhrnu mezd.
- § Hlášení o počtu zaměstnanců k 1. 12.
- § Informace o zaměstnancích s povinností podat daňové přiznání.
- § Žádost o vrácení přeplatku z ročního zúčtování nemůže-li být kompenzováno s dalšími odvody.

# Další návrhy

- § Zavést povinná elektronická podání (měsíční hlášení, vyúčtování apod.).
- § Nová pravidla pro registraci DS přesunout z DŘ do ZDP.
- § Sjednotit sazby sociálního a zdravotního pojistného na cca 6,5 %.
- § S daní z příjmů sjednotit i období pro výběr sociálního a zdravotního pojistného na roční období.
- § Rozšířit možnosti pro použití Datové informační schránky ke zjednodušení komunikace se správcem daně a JIM.
- § Sjednotit lhůty pro stanovení daně a obě povinné pojistné na 3 roky.
- § Rozšířit povinné náležitosti mzdového listu o rozhodné údaje: např. den nástupu do práce pro účely výběru povinného pojistného, výsledky ročního zúčtování záloh pro nově zavedené fiktivní vyměření daně zaměstnancům nepodávajícím daňové přiznání.

# Změny zákona o daních z příjmů

## Zrušení většiny výjimek a benefitů:

- § Stravenky – nepeněžní forma stravování.
- § Bezplatné nebo zlevněné jízdenky zaměstnanců dopravců.
- § Nepeněžní dary z FKSP do 2 000 Kč ročně.
- § Hodnota přechodného ubytování do 3 500 Kč měsíčně.
- § Osvobození zaměstnaneckých bezúročných půjček.
- § Některá plnění vojákům a policistům (odchodné).
- § Nepeněžní benefity (rekreace, zdravotnictví, sport, kultura apod.).

# Kompenzace zrušených benefitů

§ Jako kompenzace předchozích omezení je zavedeno v novém § 35bb zaměstnanecké zvýhodnění v roční výši 3 000 Kč. Uplatní se po skončení roku ve výši x-násobku 1/12 (250 Kč) za každý měsíc, ve kterém dosáhly příjmy ze ZČ hodnoty minimální mzdy, tj. 8 000 Kč.

# Zaměstnanecké zvýhodnění 3000 Kč

Obdobně jako u daňového zvýhodnění na vyživované děti bude poskytováno podle výše příjmů v kombinované formě jako:

§ Zaměstnanecká sleva.

§ Kombinace zaměstnanecké slevy a bonusu.

§ Zaměstnanecký bonus.

# Další změny

- § Zvýšení maximálního limitu pro dary z 10 % ze základu daně na 15 %.
- § Omezení maximálního limitu odpočtu úroků na bytové potřeby z 300 tis. na 80 tis. Kč na jednu domácnost.
- § Zrušení dvou „komických“ odpočtů – příspěvků na odborové organizace a úhrady za zkoušky za ověřování výsledků dalšího vzdělávání.
- § Úpravy sazby „rovné“ daně z 15 % na 19 % v souvislosti se zrušením superhrubé mzdy.
- § Ponechání sazby 15 % u konečné srážkové daně.

# Další změny

Omezení nároku na základní slevu ve výši 24 840 Kč na poplatníka podle § 35ba následovně:

Nárok budou mít jen poplatníci s ročním základem daně nepřesahujícím 48násobek průměrné měsíční mzdy vyhlášené ČSÚ (u zaměstnanců s podepsaným Prohlášením 4násobek).

# Další změny

U daňového zvýhodnění na děti se musí jednat o dítě žijící s poplatníkem v domácnosti na území ČR nebo členského státu EU, Norska nebo Islandu.

Nárok zůstane zachován u daňového zvýhodnění na dítě, které se zdržuje v zahraničí pouze za účelem studia.

# Další změny

Daňoví nerezidenti ČR kromě základní slevy podle § 35ba/1a) budou moci ostatní daňové slevy (na manželku, invaliditu, průkaz ZTP/P a vlastní studium) uplatnit pouze v případě, že jsou sami rezidenty členského státu EU, Norska nebo Islandu s tím, že splnění podmínky 90% z příjmů na území ČR doloží potvrzením správce daně v zemi své rezidence na předepsaném tiskopisu vydaném MF ČR.

# Příjmy zdaněné srážkovou daní

V současnosti lze příjmy zdaněné konečnou srážkovou daní (bez podepsaného Prohlášení, do 5 000 Kč v měsíci) zahrnout do ročního základu daně pouze v případě, že poplatník po skončení roku zpětně podepíše Prohlášení (týká se důchodců, studentů, nezaměstnaných, žen na rodičovském příspěvku apod.).

Nově se má umožnit zaměstnancům s příjmy z vedlejších závislých zaměstnání zdaněných do výše 5 000 Kč konečnou srážkovou daní po skončení roku tyto příjmy zahrnout do daňového přiznání.

# Další změny

**Postup uplatnění daňových úlev při ročním zúčtování záloh na daň:**

1. Odpočty ze základu daně.
2. Slevy na dani podle § 35ba.
3. Zaměstnanecké zvýhodnění (může přejít do minusového bonusu).
4. Daňové zvýhodnění na děti.

# Další změny

U oprav nedoplatků na dani přenést zodpovědnost v případě jejich zavinění na poplatníka tak, že bude povinen podat daňové přiznání, aby následky (příslušenství z pozdě odvedené daně) nedopadaly na zaměstnavatele.

Zaměstnavatel by měl pouze povinnost oznámit tuto povinnost správci daně.

# Další změny

V daňovém řádu zkrátit obecnou lhůtu pro podání řádného Vyúčtování na 3 měsíce (ze současně platných 4 měsíců) vzhledem s okolností, že bude obsahovat údaje o dani ze závislé činnosti zálohami i srážkovou daní a sociálního a zdravotního pojistného.

Do Daňového řádu přesunout omezení, že lhůtu pro podání Vyúčtování nelze prodloužit.

# Nové lhůty u DPZČ

Návrh zkrácení lhůty pro provedení ročního zúčtování do 15. března (doposud do konce března, tj. nejpozději se zúčtováním mzdy za březen v dubnu).

Návrh na zkrácení lhůty pro vypořádání přeplatků z ročního zúčtování do 31. března (doposud se zúčtováním mzdy za březen v dubnu).

Změny z důvodu promítnutí těchto operací v tiskopisu Vyúčtování, aby byla daň plátce i poplatníka (pokud nepodává daňové přiznání) považovaná za vyměřenou.

# Fiktivní vyměření daně zaměstnanců

Novinka v podobě fiktivního vyměření daně zaměstnancům s provedeným ročním zúčtováním daně do 31. března, ale i zaměstnancům, kteří o roční zúčtování nepožádali ani přiznání nepodali (u nich k vyměření daně dojde marným uplynutím lhůty pro podání daňového přiznání).

Zjistí-li se po tomto termínu, že daň nebyla vyměřena správně, bude mít poplatník možnost nápravy pouze prostřednictvím Dodatečného daňového přiznání, i když řádné ani nepodal.

Doposud poplatník, který nebyl povinen podat daňové přiznání a přesto ho z určitých důvodů po lhůtě podal, jednalo se o řádné přiznání.

# Změny zákona o daních z příjmů

§ Možnost daň nesraženou z viny plátce dodatečně srazit do 2 let po skončení roku, v němž k tomu došlo (doposud 12 měsíců od nesprávné srážky).

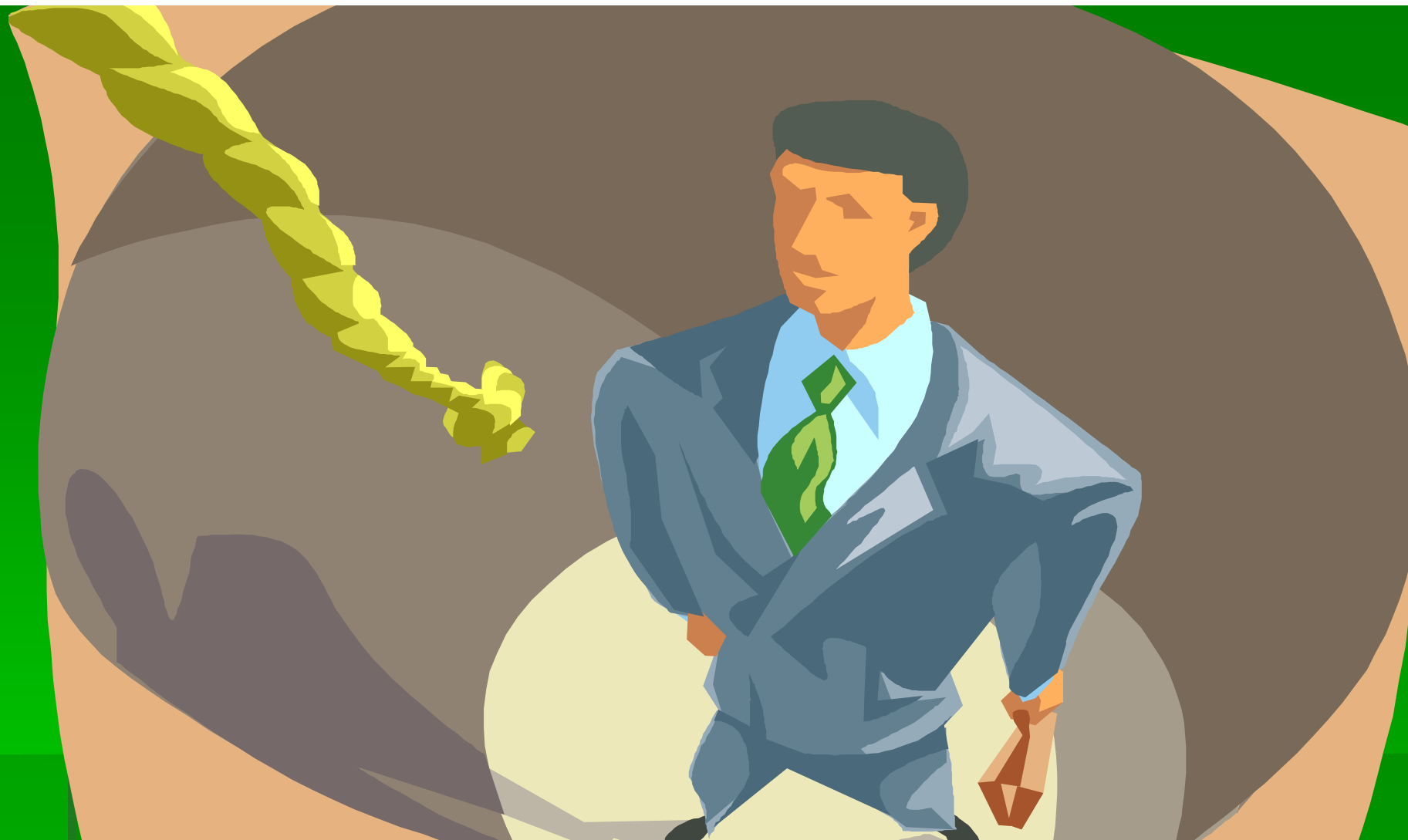
§ Možnosti nápravy nesraženou daň:

1. Po dohodě s poplatníkem srazit včetně úroku z prodlení a uvést v řádném nebo dodatečném Vyúčtování.
2. Oznámit správci daně a předložit k vybrání daně podklady.

# Změny zákona o daních z příjmů

Pokud se chcete v rámci dnešní přednášky informovat o tom, jaké změny nás všechny čekají od roku 2015, zavolejte, prosím, svým nejbližším, že se doma objevíte nejdříve až pozítří odpoledne.

Zájemci o takovou nastavbu kurzu se ale musí prokázat minimálně jedním tabletem Lexaurinu 5 mg nebo jiné podobné psychotropní látky, suchou stravou na dva dny a .... J



Vstříc šťastným zítřkům !

